

2016年3月 『ひなまつり』食卓調査



< 調査概要 >

調査対象期間： 2016年3月3日
調査データ： リア食
調査対象世帯： 1310世帯

調査対象画像： 2410枚
調査対象： ひなまつりの食卓

< 調査結果サマリー >

■ 歳時への参加率は正月、クリスマスに次いで多い。

リア食モニターに対する調査では、夕食の参加率：25.9%であり、比較的高い参加率となった。特に子育て世帯の参加率が高く、当該カテゴリに絞ると33.1%の参加率である。

■ 子供のいない夫婦のみ世帯でも高い参加率。

ひなまつりは「女の子の歳時」であるが、子供のいない夫婦のみ世帯でも高い参加率となっている。歳時の対象が「女の子」から「女性全般」にシフトしつつあると考えられる。一方で、「男の子」の歳時である子供の日では同様の傾向は見られず、男の子がいない家庭の参加率は低い。

■ ひなまつり用の食事≠ちらし寿司。

本調査では、ひなまつり用の食事にした世帯の過半数でちらし寿司が登場した。ちらし寿司はトッピングのバリエーションが豊富であり、デコレーションもしやすいメニューである。そのため、複数タイプのちらし寿司が登場している。子供の「いる世帯」と「いない世帯」では、若干の違いが見られる。

目次

目的・調査概要

- 調査結果概要① (ひなまつりへの参加状況)
- 調査結果概要② (ひなまつり用食事の傾向 (主食))
- 調査結果概要③ (ひなまつり用食事の傾向 (主菜・副菜))
- 調査結果概要④ (ひなまつり用食事の傾向 (デザート・間食))
- 調査結果概要⑤ (子供有無に食卓の違い)
- 調査結果概要⑥ (寿司以外のひなまつり用の食事)
- 食卓ペルソナ (ひなまつりの代表的な夕食)

データ編：

- 『ひなまつり』参加者の傾向① (時間帯別)
- 『ひなまつり』参加者の傾向② (夕食)
- 『ひなまつり』用食事の傾向① (時間帯別)
- 『ひなまつり』用食事の傾向② (夕食・内中外食別)
- 『ひなまつり』用食事の傾向③ (夕食・食事の背景別)
- 『ひなまつり』用食事の傾向④ (夕食・食事の種類別)
- 『ひなまつり』用食事の傾向⑤ (夕食・主菜副菜の品目数別)
- 『ひなまつり』用食事の詳細① (時間帯別)
- 『ひなまつり』用食事の詳細② (夕食・年代別)
- 『ひなまつり』用食事の詳細③ (夕食・世帯構成別)
- 『ひなまつり』用食事の詳細④ (夕食・子供の末子年齢別)
- 『ひなまつり』用食事の詳細⑤ (夕食・世帯年収別)
- 『ひなまつり』用食事の詳細⑥ (夕食・ライフスタイル別)

食卓画像編：

- 単独世帯 10~20代
- 夫婦のみ 10~20代
- 夫婦のみ 30代
- 夫婦のみ 40代
- 夫婦のみ 50代
- 夫婦のみ 60代以上
- 親+子供 10~20代
- 親+子供 30代
- 親+子供 40代
- 親+子供 50代
- 親+子供 60代以上
- 2世帯以上 10~20代
- 2世帯以上 30代
- 2世帯以上 40代
- 2世帯以上 50代
- 2世帯以上 60代以上

資料

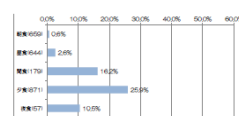
【レポート】

資料タイトル： 『ひなまつり』食卓調査
発刊日： 2016年10月
資料体裁： PDF
ページ数： 81
価格： 10万円(税別)

※ リア食Webサービス契約社様は無料で閲覧可能です

■ ひなまつりへの参加状況

- > ひなまつり用の食事にした人は、夕食：25.9%
 - 朝～夜の食事のうち、最も参加率が高い食事は夕食。
 - 次に、朝食：16.2%



■ ちらし寿司の種類



連絡先

共同印刷株式会社 東京都文京区小石川4-14-12
問い合わせフォーム <https://riashoku.com/User/Home/Contact>